



2026.6
2026.5
2026.4
2026.3
2026.2
2026.1
2026.12
2025.11
2025.10
2025.9

QUANPIN XUANKAO FUXI FANG'AN



历史

主编：肖德好

沈阳出版发行集团
① 沈阳出版社



必修选必·综合融通
上篇·中国史

01	第一单元 统一多民族国家的起源与奠基——先秦时期	
	第 1 讲 中华文明的起源与早期国家	002
	融合选必修 2 早期人类的经济与社会生活	
	第 2 讲 春秋战国时期的社会转型	010
	融合选必修 1 春秋战国的政治制度与社会治理	
	第 3 讲 中华优秀传统文化的奠基	016
	融合选必修 3 中华优秀传统文化的内涵、特点和价值	
02	第二单元 统一多民族封建国家的建立与巩固——秦汉时期	
	第 4 讲 秦统一多民族封建国家的建立	021
	融合选必修 1 秦朝的选官、法律、赋税、户籍制度与社会治理	
	第 5 讲 汉统一多民族封建国家的巩固	027
	融合选必修 1 汉代的户籍、赋税制度和社会救济	
	第 6 讲 秦汉的经济、文化与对外交流	034
	融合选必修 2 两汉时期的经济	
03	第三单元 统一多民族封建国家的曲折与发展——魏晋南北朝隋唐时期	
	第 7 讲 三国两晋南北朝到五代十国的政权更迭与民族交融	041
	融合选必修 1 隋唐民族关系	
	第 8 讲 三国至隋唐的制度建设与社会治理	050
	融合选必修 1 三国至隋唐的户籍与赋税制度、法律教化与基层治理	
	第 9 讲 三国至隋唐的经济、文化与对外交流	056
	融合选必修 2 生产工具与劳作	
04	第四单元 统一多民族封建国家的进一步发展——辽宋夏金元时期	
	第 10 讲 两宋的政治军事与辽夏金元的统治	063
	融合选必修 1 宋元官员选拔与管理、户籍赋税制度、法律教化与社会治理	
	第 11 讲 辽宋夏金元的经济、社会变化与文化	072
	融合选必修 2 宋元生产工具、商业贸易和交通	
05	第五单元 统一多民族封建国家的稳固与危机——明清时期	
	第 12 讲 明至清前中期的政治制度与国家治理	079
	融合选必修 1 明清官员选拔与管理、户籍赋税制度、法律教化与社会治理	
	第 13 讲 明至清中叶的经济与文化	087
	融合选必修 3 中西方文化交流	
06	第六单元 近代中国的沉沦与危机——晚清时期	
	第 14 讲 两次鸦片战争与列强侵略的加剧	095
	第 15 讲 国家出路的探索与挽救民族危亡的斗争	101

- 第 16 讲 选官制度、经济生活的近代化与文化遗产 107
 融合选必修 1 晚清选官制度的变革
 融合选必修 2 晚清商业与交通、医疗
 融合选必修 3 晚清文化遗产与保护

07 第七单元 近代中国的动荡与转型——民国前期

- 第 17 讲 辛亥革命与中华民国创立 113
 融合选必修 1 南京临时政府的选官制度、货币政策、政党政治
 第 18 讲 北洋军阀统治与社会转折 119
 融合选必修 1 北洋政府的选官和赋税制度
 融合选必修 3 北洋政府时期的文化遗产

08 第八单元 近代中国的觉醒与解放——民国后期

- 第 19 讲 五四运动与中国共产党的诞生 126
 第 20 讲 南京国民政府前期的统治 132
 融合选必修 1 南京国民政府专制统治、选官制度、货币和赋税政策
 第 21 讲 中国共产党开辟革命新道路 136
 第 22 讲 中华民族的抗日战争 142
 融合选必修 1 中国共产党在抗日根据地的制度探索
 第 23 讲 人民解放战争 150
 融合选必修 1 中国近代政治制度演变和货币制度

09 第九单元 中华民族的独立与新生——社会主义革命与全面建设时期

- 第 24 讲 中华人民共和国成立和向社会主义的过渡 157
 融合选必修 1 新中国政治制度、干部制度、法治建设、货币和关税
 第 25 讲 社会主义建设在探索中曲折发展 165
 融合选必修 3 文化传承载体的发展

10 第十单元 中华民族的崛起与复兴——改革开放与中国特色社会主义新时代

- 第 26 讲 改革开放与社会主义现代化建设新时期 171
 融合选必修 1 政治制度、干部与公务员制度、货币、税收和社会保障制度
 第 27 讲 中国特色社会主义新时代 181

下篇·世界史

11 第十一单元 世界古代文明的产生与发展

- 第 28 讲 古代文明的产生与早期发展 188
 融合选必修 2 古代城市、交通和世界各地的民居
 融合选必修 3 古代西亚、埃及、印度、希腊与罗马文化
 第 29 讲 古代世界的帝国与文明的交流 196
 融合选必修 3 古代人类的迁徙、战争与地域文化的演变

12 第十二单元 中古时期的世界

- 第 30 讲 中古时期的欧洲 203
 融合选必修 1 中古西欧封建制度、法律、教化与基层治理
 融合选必修 3 中古西欧文化
 第 31 讲 中古时期的亚洲、非洲和美洲 210
 融合选必修 3 南亚、东亚、美洲印第安文化

13 第十三单元 世界近代工业文明的前奏

- 第 32 讲 走向整体的世界 218
- 第 33 讲 欧洲的思想解放运动 224
- 第 34 讲 近代西方的民族国家、科学革命与文化遗产 230
融合选必修 1 近代西方民族国家的产生
融合选必修 3 近代西方文化传统的载体
- 第 35 讲 资产阶级革命与资本主义制度的确立 235
融合选必修 1 西方的文官制度
- 第 36 讲 近代西方的法律制度、国际法与文化建构 242
融合选必修 1 近代西方法律与教化、国际法与外交
融合选必修 3 近代战争与西方文化的扩张

14 第十四单元 工业革命影响下的近代世界

- 第 37 讲 影响世界的工业革命 248
融合选必修 1 近代西方的基层治理和社会保障
融合选必修 2 工业革命与工厂制度、交通与城市化进程
- 第 38 讲 马克思主义的诞生与传播 254
- 第 39 讲 资本主义世界殖民体系的形成 259
融合选必修 3 近代殖民活动和人口的跨地域转移
- 第 40 讲 亚非拉民族独立运动 265

15 第十五单元 20 世纪上半叶的现代世界

- 第 41 讲 第一次世界大战与战后国际秩序 271
融合选必修 1 一战后国际法的发展
融合选必修 3 第一次世界大战与民族民主意识的觉醒
- 第 42 讲 十月革命、苏联社会主义实践与亚非拉民族民主运动的高涨 277
- 第 43 讲 第二次世界大战与战后国际秩序的形成 285
融合选必修 1 二战后国际法的发展

16 第十六单元 20 世纪下半叶以来的现代世界

- 第 44 讲 冷战与国际格局的演变 293
- 第 45 讲 资本主义国家与社会主义国家的发展变化 298
- 第 46 讲 世界殖民体系的瓦解与新兴国家的发展 306
融合选必修 3 经济全球化和劳动力的全球流动、二战后新兴民族国家的文化发展
- 第 47 讲 二战后西方国家的基层治理与社会生活 313
融合选必修 1 世界货币体系、二战以来西方国家基层治理与社会保障
融合选必修 2 现代食物生产与储备、交通与现代科技、国际贸易与金融、医疗卫生
- 第 48 讲 当代世界发展的特点与主要趋势 321
融合选必修 3 移民社会的多元文化和文化遗产

史学理论·思维方法

17 第十七单元 史学入门与史料研读

- 第 49 讲 史学入门 329
- 第 50 讲 史料研读 333

作业手册 [单独成册 P396~P495]

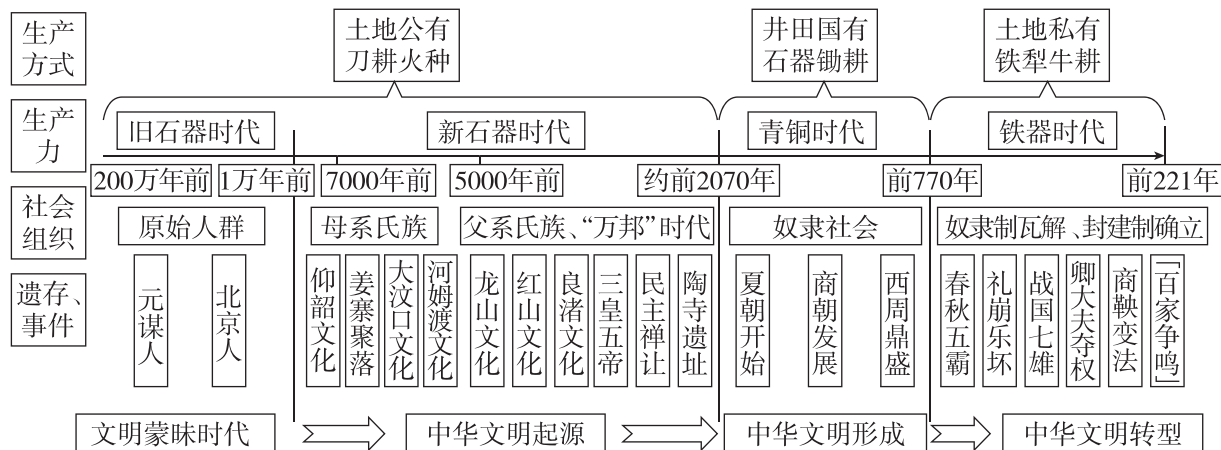
参考答案(听课手册) [单独成册 P340~P394]

参考答案(作业手册) [单独成册 P498~P568]

第一单元 统一多民族国家的起源与奠基——先秦时期



· 时空坐标 ·



· 单元线索 ·

统一多民族国家的起源与奠基	<p>线索 1: 中华文明的起源——石器时代</p> <p>远古居民创造了独特灿烂的中华文明。文明遗址满天星斗;生产力水平从旧石器时代到新石器时代;社会组织从原始人群、母系氏族社会、父系氏族社会到部落联盟的“万邦”时代,再到贫富分化的阶级社会,进而步入文明社会的门槛</p>
	<p>线索 2: 中华文明的形成——青铜时代</p> <p>(1)夏朝——文明产生:公天下变为家天下;创设了较为完整的国家机器</p> <p>(2)商朝——文明发展:国家机构更加完善;经济发展,进入青铜时代</p> <p>(3)西周——文明成熟:实行宗法制、分封制和礼乐制,血缘贵族政治成熟</p>
	<p>线索 3: 中华文明的转型——铁器时代</p> <p>(1)春秋时期——奴隶制崩溃;井田制瓦解;私学兴起</p> <p>(2)战国时期——封建制确立;军事上大动荡;民族上大交融;经济上大发展;政治上大变革;思想上大解放;文化上大发展</p>
	<p>线索 4: 中华优秀传统文化</p> <p>(1)“百家争鸣”是中华思想文化的源头活水</p> <p>(2)中华优秀传统文化的内涵与价值及其世界意义</p>

第1讲 中华文明的起源与早期国家

基础知识·融通

知识点1 中华文明的起源:石器时代(多元一体)

1. 旧石器时代的基本特征——食物采集的原始文明

时间	距今约200万年至约1万年,时间跨度长		
内涵	以打制方法制作石器的时代		
代表	元谋人(距今约170万年)	长江流域	
	北京人(距今约70万至20万年)	黄河流域	
	山顶洞人(约3万年前)	黄河流域	
	金牛山人	辽河流域	
	马坝人	珠江流域	
分布	黄河、长江、辽河、珠江等大江南北数百处遗址,遗迹分布广泛、遍及全国;集中于江河附近,聚河而居		
生产	渔猎和采集		
生活	群居生活;元谋人、北京人已学会用火 山顶洞人已经用骨针缝制兽皮(选必2·P21)		
社会	原始人群		

2. 新石器时代的基本特征——食物生产的农业文明

时间	约1万年前,中国进入新石器时代,时间相对较短(约占旧石器时代的1/200)			
内涵	以磨制方法制作石器的时代			
代表	早期(距今约1万年至7000年)	仙人洞遗址(约2万年前)	长江流域	—
		玉蟾岩遗址(约1.4万年前)	湘江流域	—
		贾湖遗址(距今约9000~7500年)	淮河流域	贾湖的居民已经饲养猪(选必2·P3)
		—	—	—

(续表)

代表	早期(距今约1万年至7000年)	兴隆洼遗址(距今8000多年)	内蒙古赤峰	发掘出半穴居房址,被誉为“华夏第一村”(选必2·P56)
	中期(约7000年至5000年前)	仰韶文化(仰韶、姜寨聚落遗址)	黄河中游	农业:以粟等为主要栽培作物 手工业:彩绘陶器
		大汶口文化	黄河下游	—
		河姆渡文化	长江下游	农业:种植水稻 畜牧:饲养猪和狗(选必2·P3) 手工业:养蚕缫丝技术
	晚期(距今约5000年至约公元前2070年)	龙山文化(龙山、陶寺遗址)	黄河中下游	手工业:黑陶,被称为“蛋壳陶”
		红山文化(牛河梁遗址)	辽河上流	出土精美的玉器,出现较大规模的祭坛和神庙
良渚文化(良渚古城遗址)		长江下游	—	
分布	中国已发现的新石器时代文化遗存有1万多处,且分布广泛,奠定了多元一体的发展基础			

(续表)

生产	原始农业(南稻北粟)(选必2·P4),社会分工扩大,人们成为食物生产者 畜牧业、手工业(陶器、养蚕缫丝、玉器)	
工具	农业	(1)河姆渡遗址出土石制农具(选必2·P19) (2)新石器时代晚期,青铜铸造的农具数量有限(选必2·P19)
	手工业	(1)纺织业:使用陶纺轮作为纺线工具(选必2·P21) (2)陶瓷业:采用坏车制坯(选必2·P21) (3)冶金业:出现小件青铜器(选必2·P19)
生活	人们筑屋定居,形成具有相当数量和规模的聚居点——村落(选必2·P56) 中国远古的人们在地势低洼潮湿的地方用树木营巢,在地势高亢干燥的地方挖穴而居,巢居和穴居构成中国民居最早的两大类型。巢居多营建于南方,后世发展为干栏式民居。穴居大多营建于北方,后来逐渐升至地面,形成地上建筑(选必2·P60)	
社会	从母系氏族社会、父系氏族社会到部落联盟,晚期时私有制、贫富分化、阶级出现	
部落	(1)三皇五帝:神话色彩浓重 (2)华夏族:炎黄部落联盟,黄帝、炎帝被后世共尊为华夏始祖 (3)禅让制:部落联盟民主推选首领的制度	
“万邦”时代	约相当于五帝后期的龙山文化时代,中国大地上邦国林立,史称“万邦”时代;此时阶级阶层分化比较明显	

知识点2 中华文明的形成——青铜时代 (早期国家)

(一) 早期国家文明的产生——夏朝 (第一个奴隶制国家)(约公元前 2070 年至约公元前 1600 年)

1. 背景

- (1)根源:生产力提高,原始农业经济发展,私有制产生,权贵阶级产生,阶级分化明显。
(2)政治:约五帝后期的“万邦”时代,阶级阶层分化比较明显,具备了国家的初始形态。

(3)直接原因:禹治水有功,接受舜的禅让,成为部落联盟首领。

2. 标志:约公元前 2070 年,禹建立了我国最早的奴隶制国家夏朝。

3. 统治

	措施	简要评价
夏王	禹死后,其子启继位,世袭制代替了禅让制;夏王为最高统治者	“家天下”代替“公天下”
中央	设主管行政、军事、司法、宗教的机构和职官	机构设置比较完善
地方	对夏部族生活的地区实行直接统治;对其他地方主要通过控制一些部族进行间接统治	聚族而居,管理松散
法律 (选必1·P45)	夏朝有《禹刑》	表明早期国家可能已经有了法律

4. 经济

- (1)货币:二里头遗址出土了海贝,还有用骨头、石头做成的仿制贝。([选必1·P87](#))
(2)手工业:大约从夏朝开始,中国进入青铜时代。([选必3·P2](#))

5. 文化

- (1)文献:《尚书》《诗经》和《史记·夏本纪》。
(2)考古:二里头遗址,很有可能是夏文化的遗存。
(3)历法:《夏小正》,对天文、星象有一定认识。

6. 灭亡:约公元前 1600 年,夏桀暴虐,商汤灭夏。

(二) 早期国家文明的发展——商朝 (约公元前 1600—前 1046 年)

1. 兴亡

- (1)建立:约公元前 1600 年,商汤建商。
(2)灭亡:公元前 1046 年,武王伐纣(牧野之战),商朝灭亡。

2. 发展

	发展表现	评价
政治	(1)都城:商朝前期都城多次迁移,后定于殷,故商朝也称殷朝 (2)商王:商王是最高统治者,借助神权维护统治	商朝已经有较系统的国家机构和分掌内外服各类事务的官吏(选必1·P2)

(续表)

	发展表现	评价
政治	<p>(3)中央:国家机构更加完善,设有尹及各类事务官</p> <p>(4)地方:实行内外服制</p> <p>(5)疆域:东到大海,西及陇山,南跨江汉,北至燕山</p> <p>(6)法律:《汤刑》(选必1·P45)</p> <p>(7)民族:设“宾”管理民族事务及对外交往(选必1·P62)</p>	商朝已经有较系统的国家机构和分掌内外服各类事务的官吏(选必1·P2)
经济	<p>(1)农业:是主要生产部门,工具材质主要为木、石、骨、蚌等,青铜农具极少;实行奴隶主土地国有制</p> <p>(2)手工业:青铜铸造发达</p> <p>(3)商业:出现专门从事商品交换的商人(选必2·P36);大约在商朝后期,开始出现铜铸币(选必1·P87);商业贸易遍及商朝统治区域和周边地区,商业主要掌握在官府和贵族手里(选必2·P36)</p> <p>(4)城市:已初具规模,统治者的宫殿和宗庙位于城市的中心;郑州商城遗址是中国商朝早中期都城遗址(选必2·P58)</p>	经济发展,进入青铜时代
文化	<p>(1)历法(殷历):实行干支纪日法,是世界上延续至今的最长的纪日方法</p> <p>(2)文字:成熟文字甲骨文</p>	文字、天文学等文化科技发展

(三) 早期国家文明的成熟——西周(公元前1046—前771年)

1. 分期

周:公元前1046—前256年。

(1)西周:公元前1046—前771年。

(2)东周:公元前770—前256年。

2. 兴亡

(1)建立:公元前1046年,武王克商,建周,都镐京(今陕西西安),史称西周。

(2)事件:公元前841年,“国人暴动”;召公、周公共同执政,史称“共和行政”。

(3)灭亡:公元前771年,犬戎攻破镐京,周幽王被杀,西周灭亡;公元前770年,周平王东迁洛邑,史称东周,公元前256年被秦国所灭。

3. 政治制度

	含义、目的	特点	作用
分封制	<p>(1)含义:天子控制着镐京和洛邑附近的王畿地区,其他地方则分封给同姓贵族、异姓功臣或旧贵族,在各地建立诸侯国;诸侯在国内又分封卿大夫,卿大夫再分封士,形成贵族等级分封序列;诸侯要服从周天子的政令,承担对周王室的义务(选必1·P2)</p> <p>(2)目的:“封建亲戚,以蕃屏周”</p>	<p>(1)同姓诸侯数量多于异姓诸侯</p> <p>(2)同姓诸侯国位置:富庶的黄河中下游地区或战略要地</p>	<p>(1)利:分封制是较内外服制更进一步的政治制度(选必1·P2);有利于开发边疆,扩大疆域;统治渐趋严密;有利于加强民族文化交流</p> <p>(2)弊:诸侯国独立性强,后期分裂割据</p>
宗法制	<p>(1)含义:以血缘亲疏与嫡庶来确定继承关系和名分的制度,形成“天子—诸侯—卿大夫—士”的金字塔型等级结构</p> <p>(2)目的:解决统治阶级内部在权力和财产分配方面的冲突与矛盾</p>	<p>(1)嫡长子继承制</p> <p>(2)等级严格</p> <p>(3)分封制与宗法制相结合,形成政权与族权的结合</p> <p>(4)分封制与宗法制相配合,政治权力分配与血缘关系相结合,是西周政体的基本特征(选必1·P3)</p>	<p>(1)对现实:加强了周天子对地方的统治,解决了统治阶级内部在权力和财产分配方面的矛盾,有利于维护统治秩序</p> <p>(2)对后世:尊祖敬宗、尊老爱幼思想利于社会安定和增强民族凝聚力;但容易导致特权等级、重男轻女、家长制等出现,不利于民主法治的发展</p>

(续表)

	含义、目的	特点	作用
礼乐制	含义：“礼”是维护贵族等级秩序的典章制度和礼仪规定；“乐”是配合“礼”维护等级差别的乐舞	(1)实质：维护分封制与宗法制的工具 (2)等级观念的生活化	周礼成为维护分封制与宗法制的工具，有利于统治秩序的稳定
民主遗存	(1)君主的权力不是绝对的，原始民主传统对君主的权力有制约作用(选必1·P3) (2)国家遇到重大问题时，君主主要征求平民“国人”的意见，国人也可以通过舆论来影响朝政(选必1·P3)		
法律	统治者用法律来治理国家，周朝有《九刑》，表明早期国家可能已经有了法律(选必1·P45)		

4. 治国思想：“敬天保民”、明德

(1)形成

- ①夏商政权与神权统一，宗教色彩十分浓厚。
- ②夏商覆亡的反思：天命靡常，必须重视自身道德修养和保护“小民”。
- ③原始民主遗存：周王权力不是绝对的，国家遇到重大问题时征求“国人”意见，国人可以议论朝政，等等。

(2)表现：周公提出“敬天保民”的思想并制礼作乐，建立了以人为中心的礼乐制度(选必3·P4)；“人无于水监，当于民监”“民之所欲，天必从之”；从“重神”向“重人”转变，认识到民的重要性，强调保民、德政。

(3)影响：对中国历史上民本思想的产生有重大影响，成为孔孟“仁”与“仁政”思想以及历代以民为本、民为邦本思想的渊源，在治国理政上发挥了积极作用。

5. 经济、文化：成熟的青铜文明

农业	(1)工具：农业是主要生产部门；使用木、石、骨、蚌等材质的工具，青铜农具极少，进入石器锄耕阶段
----	---

(续表)

农业	(2)土地：奴隶主土地国有制，井田制是土地经营的基本方式
手工业	(1)青铜铸造：手工业生产中的主要部门，青铜器种类繁多，铭文丰富，礼制成熟 (2)技术：考古学家在商朝和西周时期遗址中，发现了青铜器作坊中大量打碎的范(选必2·P22)
商业	(1)《周礼》中有借贷纠纷的记载(选必2·P39) (2)商周时期出现契约(选必2·P40) (3)商业政策：“工商食官”(选必2·P36) (4)税收：中国的关税最早出现在西周时期，当时货物通过边境的“关卡”就要被征税(选必1·P95)
城市	(1)概念：是一定区域内政治权力、军事防御、经济活动、宗教祭祀的中心场所(选必2·P57) (2)营建城市形成制度：周朝城邑大致分三等，天子王城、诸侯都邑、卿大夫的采邑，各有定制(选必2·P58)
文化	(1)以农为本的文化，祭祀社稷：西周时，统治者为祈求五谷丰登、国泰民安，每年祭祀土地神和谷物神。《周礼》记载，社稷坛在王宫的右侧，宗庙在王宫左侧(选必3·P2) (2)成熟的青铜文明：商周时期青铜器种类繁多，劳动人民创造了灿烂的青铜文化。西周青铜礼器反映出古代社会礼制的发展与完善；青铜时代，国家建立，农业和手工业发展，汉字发展成熟(甲骨文)。(选必3·P2)西周早期周成王时的青铜器何尊，内底铸有“宅兹中国”的铭文，这是目前所见“中国”一词最早的实物见证 (3)教育：“学在官府”(选必3·P80)

重点问题·突破

核心概念

1. 第一次农业革命

(1)含义：新石器时代，由采集野生食物发展为有意识地栽种，逐步发展为半定居、等待收获的农耕生活方式。人类发明了农业、畜牧业。农业的产生

是人类历史上的一次巨大革命。这场革命被称为第一次农业革命或新石器革命。

(2)意义

①地位：是人类经济和社会生活的第一次革命，人类开始从食物采集者转变为食物生产者；农业生

产增加了人类的食物供应,改善了人类的生存条件,加速了人口的增长。

②生活:促进了生活和生产方式的变化。人类从迁徙过渡到定居,逐渐形成聚落;出现了专门从事手工业劳动的人;原始音乐、文学和宗教因精神生活的需要而产生。

③科技:推动了科学技术的发展,如天文历法和数学等。

④社会:使人类社会的生产关系发生了巨大变化,私有制、阶级和国家出现。

【对点演练 1】

在新石器时代晚期的江西樟树樊城堆遗址中,考古人员发现了陶窑和大量陶器。陶器有鼎、釜、甑等炊具,有罐、簋、盂、碗、缸、盘、盆等盛食器,有壶、杯、尊、觚等饮器。这些陶器的出现 ()

- A. 基于农业生产的发展
- B. 实证社会分工得到发展
- C. 源于定居生活的需要
- D. 表明阶级社会已经形成

2. 中国早期国家

指从“万邦”时代到夏、商、西周时期的国家形态。早期国家,是指尚未发展到纯以地域组织为基础而体现为地缘与血缘特征相结合的国家形态的初始国家。马克思主义观点认为,国家的形成有两个标志,即按地域来划分它的国民和凌驾于社会之上的公共权力的设立。而中国古代从“万邦”时代到夏商西周时期的国家却带有浓厚的宗法血缘残余,不是严格按照地域来划分国民,所以,中国学术界把这一时期的国家形态称为“早期国家”。

中国古代从早期国家到成熟国家大致经历四阶段:①初始阶段,邦国,龙山文化时代;②典型阶段,王国,夏、商、西周时期;③转型阶段,从王国到帝国,春秋战国时期;④成熟阶段,大一统帝国,秦朝及以后。

【对点演练 2】

《逸周书》记载:“汤放(放逐)桀而复薄,三千诸侯大会。”《帝王世纪》记载:“诸侯有不义者,汤从而征之,诛其君,吊(慰问)其民,天下咸悦。”上述文献记载可以说明,商代 ()

- A. 强化了中央集权体制
- B. 构建了贵族宗法制度
- C. 推动了早期国家发展
- D. 遵循了儒家“仁政”理念

重点探究

》探究主题一 从边疆文化视角理解中华文明的起源

【史料研读】

史料 旧石器时代,中国北部边疆呼和浩特市大窑遗址出土的刮削器、尖状器和锥状石核等石器具有细石器特征,专家认为其与华北地区细石器存在一定关联。鄂尔多斯地区的萨拉乌苏文化遗址也出土了类型丰富多样的细小石器,同样带有明显的华北旧石器文化晚期的细石器传统。

新石器时代,乌兰察布市的庙子沟遗址出土了 17 例人体遗骨,其体貌特征与同时期黄河上游甘青地区及关中地区出土的人体遗骨相似。

距今 8000 多年的赤峰市兴隆洼遗址,出现了玉玦、玉斧、玉铎等玉器,还有用石块堆塑的龙;距今约 7000 年的赤峰市赵宝沟遗址,出现了猪首蛇身的猪龙尊形器。从兴隆洼文化、赵宝沟文化再到红山文化,“龙”的形象发展一脉相承,与黄河中下游、长江中下游等地出土的龙形玉器、龙崇拜和以玉为贵的文化极其相似。

除此之外,红山文化出土的彩陶筒形器、骨笛、陶人、彩陶图案,与以成熟型玫瑰花图案彩陶盆为主要特征的“庙底沟类型”(仰韶文化的一支)有着一定的关联性。

新石器时代晚期开始的青铜时代,使北部边疆的人类文化形态逐渐过渡至草原文化阶段。这个阶段的鄂尔多斯地区出土了大量青铜器。目前,在山西、陕西、甘肃、河北、辽宁、河南、新疆及北京等地的数十处考古发掘遗址中,均发现了带有鄂尔多斯青铜器特征或样式的青铜器。

——摘自崔思朋《中华文明起源视域下的北部边疆》

【问题探究】

(1)根据上述史料,简要概括中国北部边疆人类文化遗址中考古文物的特征。

(2)根据史料和所学知识,说明上述考古文物的史料价值和重要意义。

思路导引

(1)注意时间变化:旧石器时代、新石器时代、青铜时代。关注文物内容:旧石器时代的石器,新石器时代的人体遗骨、玉器、龙文化相关文物、彩陶,新石器晚期的草原文化阶段的青铜器。提取重要信息:北部边疆石器与华北地区细石器相似;北部地区人体遗骨体貌特征与黄河流域人体遗骨相似;草原文化阶段陶器、玉器、龙文化崇拜与中原地区相似;影响中国境内其他地域的青铜器文化。

(2)从北部边疆地区考古文物与中原等地文物相似性、关联性等方面,思考其史料价值。结合中华文明起源、发展的史实,思考其重要意义。

拓展延伸

远古时期中华文明发展趋势

- (1)从旧石器时代到新石器时代。
- (2)从原始人群到母系氏族社会再到父系氏族社会。
- (3)从原始的共产社会(权力传承以禅让制为主导)到私有制的出现。
- (4)从部落(“万邦”时代)到早期国家雏形出现。
- (5)华夏文明从星罗棋布到多元一体、中原核心。
- (6)从原始的渔猎采集和迁徙农业到早期定居农业。

探究主题二 从东西方比较视角理解我国早期国家独特的制度文化

史料研读

史料1 古希腊的海外殖民通常是由某一城邦发起的,该城邦通常被称为母邦。母邦把部分公民

迁移到海外某地另立家园,形成子邦——殖民城邦。因此,这种殖民活动是城邦(母邦)为解决自身发展问题而采取的措施,也可以说是古风时代希腊国家形成和扩散过程的一种表现形式。所有子邦都是希腊世界的新成员,它们在政治、经济、文化各方面都和希腊本土诸邦相类似且地位平等……子邦和母邦、殖民地区和希腊本土之间展开频繁的经济往来……希腊世界的奴隶制商品经济可获得较充分的发展。

——摘编自吴于廑、齐世荣《世界史:古代史编》

史料2 西周的分封并不只是周人“殖民”队伍分别占有一片东方的土地,分封制度是人口的再编组,每一个诸侯不仅受封了土地,更重要的是分领了不同的人群。新封的封国因其与原居民的糅合而成为地缘性的政治单位,遂逐渐演变为春秋的列国。

——摘编自许倬云《西周史》

根据史料1、2并结合所学知识,概括古代希腊和中国西周时期的“殖民”活动的异同,并简要说明形成这种不同制度的原因。

思路导引

本探究是以史料为情景的比较分析,在分析中有利于对唯物史观、时空观念、历史解释、家国情怀等核心素养的培养。①认真研读史料,提取有效信息,确定可比点。②以“殖民”活动为中心,思考为什么殖民、怎样殖民、性质如何、结果怎样,在名词解析中明晰思路,获得要点。③以“经济基础决定上层建筑”的基本原理,思考东西方形成不同制度的原因。

(续表)

宗法观念	重视血缘,凝聚亲族,增强了中华民族的向心力,强化了华夏民族身份认同
政治制度	最高统治集团尚未实现权力高度集中,但集权的雏形已经出现,并被后世所继承
民族观念	三代萌生的华夏一体民族认同观念,使中华民族延续至今,推动中华文明多元一体格局的形成
教化法律	德治、法治思想的渊源:建立以宗法制为核心的礼制,提出“敬天保民”思想;统治者已使用法律来治理国家,《禹刑》《汤刑》《九刑》,表明早期国家可能已经有了法律
政治观念	天下一家,大一统的政治观、天下观

【拓展延伸】

中国早期政治制度的特点

- (1)以血缘为纽带:国家权力与血缘关系相结合(宗法制、分封制),形成“家国一体”的局面。
- (2)等级森严:形成“天子—诸侯—卿大夫—士”等级结构,大小宗之间存在严格的政治隶属关系。
- (3)地方权力较大:分封制给予诸侯国较大的统治权力,最高统治集团尚未实现权力的高度集中。
- (4)神权色彩浓厚:王权和神权紧密结合。
- (5)稳定延续:夏、商、西周政治制度有相对的延续性和稳定性。

纵横关联

夏商周三代对后世文明的影响

文字沿革	甲骨文标志着汉字的成熟;甲骨文和金文(青铜器铭文)逐渐演变为今天的汉字,成为记载和传承中华文明的重要载体
------	--

选考命题·探究

考情统计

	地方卷			全国卷
	新石器早中期	新石器晚期	夏商西周	
2024年	—	浙江卷6月:仰韶文化、红山文化 甘肃卷:部落组织 湖北卷:文明交流 黑吉辽卷:仰韶文化 浙江卷1月:新石器时代文明的表现	湖南卷:西周血缘政治 浙江卷6月:世袭制 北京卷:史学考证方法	新课标卷:新石器时代晚期的墓葬
2023年	湖南卷:城头山古城遗址 河北卷:兴隆洼遗址	浙江卷1月:良渚古城遗址 浙江卷6月:龙山文化 山东卷:陶器与私有制	海南卷:西周军力与战国军力发生变化的原因 广东卷:周王干涉诸侯国内政 湖北卷:象形文字与经济的关系	新课标卷:良渚、龙山文化特征 甲卷:宗法制、分封制
2022年	海南卷:黎族先民的住所	天津卷:五帝后期酒器与龙山文化 浙江卷6月:清华简“黄帝有子曰蚩尤”争论	河北卷:宗法制(“太子”一词的出现与使用) 浙江卷1月:宗法制	乙卷:商、西周青铜器分布

【考向分析】

(1)高考重点:①从2022—2024年来看,由过去偏向对夏、商、西周制度的考查转变为对“新石器时

代文明”“早期国家”并行考查,分布相对均匀,这是已知试题考查的新规律;②新石器时代晚期的文化遗址、时代特征为主要考点。

(2)命题预测:新石器时代晚期文明特征、早期国家特征仍然为考查重点,注意挖掘新材料、新情境、新视角,培养逆向思维、创新思维,如周王干涉诸侯国内政、西周军事力量与战国晚期的对比、象形文字的演变规律等。

真题密接

命题点一 从遗址发掘视角考查新石器时代有代表性的文化遗存的特征

1. [2024·黑吉辽卷] 1921年,有学者在奉天(今辽宁)沙锅屯发掘了一处穴居遗址,认为“此一奉天穴居之留遗,与彼一河南遗址,不特时代上大致同期,且正属于同一的民族与文化的部类,即吾所谓仰韶文化者也”。这一判断的主要依据应是该遗址出土了 ()

- A. 骨制凿刀 B. 燧石石器
C. 碳化稻粒 D. 彩陶残片

命题点二 从考古遗址视角考查中国石器时代社会文明发展的阶段特征

2. [2024·全国新课标卷] 考古学者在某史前遗址发掘出1300余座墓葬,大、中、小三类墓葬分别占总数的不到1%、近10%和90%。其中大型墓葬规模大、随葬品丰富,出土了成套的石制、陶制礼器等。据此可以推断,该遗址处于 ()

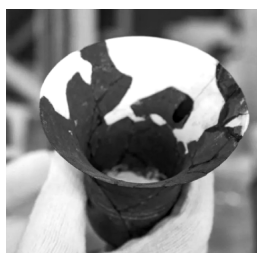
- A. 旧石器时代早期
B. 旧石器时代晚期
C. 新石器时代早期
D. 新石器时代晚期

命题点三 从考古视角考查史前文明之间的关系

3. [2024·湖北卷] 湖北襄阳凤凰咀遗址出土的“蛋壳陶杯”(如下图),制作精美,陶胎轻薄,杯壁厚度不超过0.5毫米。一般认为,蛋壳陶杯是显示尊贵身份的礼器。该类器物此前主要发现于龙山文化遗存,在其他地区极为罕见。据此可推断 ()



正视图



俯视图

- A. 早期国家认同已广泛形成
B. 南北地区间贸易往来较为频繁

- C. 史前文明存在远距离交流
D. 凤凰咀遗存与大汶口文化同期

命题点四 从古城遗址发掘视角理解中华文明的起源

4. [2023·湖南卷] 湖南澧县城头山古城遗址距今约6000年,是中国迄今已知最早的新石器时代城址。城址内外发掘出大片房屋建筑遗迹、多座陶窑,以及中国迄今已知最早的祭坛和古稻田。这说明 ()

- A. 城市是最早出现的人类文明要素
B. 长江流域是中华文明的重要源头
C. 古城先民已摆脱对渔猎、采集的依赖
D. 遗址所处时代已迈入阶级社会门槛

命题点五 从文化发展的表现视角考查中国新石器时代晚期社会文明发展的阶段特征

5. [2023·全国新课标卷] 中国新石器时代晚期,南方的良渚文化与北方的龙山文化都呈现出向更高社会阶段发展的迹象,这主要表现在 ()

- A. 公共墓地出现
B. 农业的产生
C. 贫富分化加剧
D. 文字的使用

命题点六 以国人影响君主废立的视角理解夏商西周的政治制度特点

6. [2024·湖南卷] 西周时期,国人对军国大事发表意见,甚至能够影响国君废立,但不能改变宗主世袭制,更换国君不过是更换宗主。这说明西周 ()

- A. 军国大事取决于国人
B. 血缘政治色彩浓厚
C. 王权与神权紧密结合
D. 宗法制度遭到破坏

命题点七 以逆向创新思维理解夏商西周的政治制度

7. [2023·广东卷] 有学者认为西周时期周王能干预诸侯国的内政,下列史料能支持这一观点的是 ()

- A. 《礼记》记载诸侯国君必须定期朝觐周王
B. 《诗经》记载周王派遣官员协助诸侯国君营建都城
C. 西周士山盘铭文记载周王命士山向诸侯国征收贡纳
D. 西周豆闭簋铭文记载周王命豆闭掌管某诸侯国军事

仿真模拟

1. 【**文化遗存体现的时代特征**】2019年12月,江西省吉水县乌江镇发现一处史前环壕文化遗址——盆形地遗址,它既有环壕又有城址,出土的文物有大量的红衣陶、黑皮陶等陶器。该遗址 ()

- A. 体现出当时农业发展水平
- B. 具备了早期国家的特征
- C. 展现了文明起源的多样性
- D. 带有新石器时期的特色

2. 【**新石器晚期文化遗址**】余杭良渚古城由宫殿区、内城、外城组成。其外围是一个由11条坝体构成的庞大水利系统,它是世界上最早的水坝系统。这个水利工程分高坝和低坝两类,控制范围达100平方千米,距今已有5000余年,具有防洪、运输和灌溉等综合功能。这反映了良渚 ()

- A. 封建制度强大的社会控制力
- B. 社会治理和基础设施的联系
- C. 社会的高度组织和管理能力
- D. 阶级分化深刻影响城市规划

3. 【**原始氏族社会阶段特征**】汉代许慎《说文解字》中记录,“姓,人所生也……从女,从生”。上古有八大姓:姬、姚、妘、姁、姜、嬴、妊、妘,几乎都包含了“女”字。氏在姓之后产生,是姓衍生出来的氏族分支,男子称氏,不称姓。如黄帝姓姬,但称轩辕

氏;炎帝姓姜,但称神农氏。氏的产生表明 ()

- A. 血缘纽带关系逐渐松弛
- B. 姓氏与宗法制密切相关
- C. 成熟的文字体系已出现
- D. 社会组织形态发生变化

4. 【**商代饮酒盛行之本质**】据商代甲骨文记载,当时酒的种类分为鬯与醴,每逢祭祀,用酒量很大,有时一次多至上百亩,而且贵族频繁地举行祭祀。仅在商王武丁时期的妇好墓中就发现40尊青铜爵,足见当时社会饮酒之风的盛行。这表明商代 ()

- A. 宗教与王权紧密结合
- B. 农业生产的较快发展
- C. 国家治理能力的提升
- D. 贫富差距的持续拉大

5. 【**西周政治制度**】[2025·安徽合肥模拟]周公旦的长子伯禽封镇于鲁,称鲁公,他的次子袭父职,为王朝卿士,此后代代袭爵位称周公。《左传》中记载桓公五年有周公黑肩,庄公十六年有周公忌父,文公十四年有周公阅。这一现象可以印证周朝 ()

- A. 中央官制趋于成熟完善
- B. 实行世卿世禄的权力传承方式
- C. 宗法制有利于政权稳定
- D. 周公旦及后裔垄断了国家大权

第2讲 春秋战国时期的社会转型

基础知识·融通

知识点1 春秋战国之政局大动荡——列国纷争

1. 背景

(1)东周:周天子控制力削弱,“天下共主”地位丧失。

(2)诸侯:实力强大,大诸侯国力图号召和控制中小诸侯国。

2. 表现

春秋	射王中肩	周天子丧失“天下共主”地位,诸侯开始“大国争霸”,纷争不断
	春秋五霸	齐国、晋国、楚国、吴国和越国先后建立霸权

(续表)

战国	三家分晋、田氏代齐	(1)韩、赵、魏三家大夫瓜分了晋国 (2)齐国大夫田氏取代姜姓国君 (3)影响:三家分晋、田氏代齐是卿大夫夺权运动的高潮,最终为周天子认可;标志着新兴地主掌权,封建制度开始建立
	战国七雄	(1)七雄:齐、楚、燕、韩、赵、魏、秦 (2)结果:周朝传统的政治秩序完全被破坏,各国国君纷纷称王,周王室于公元前256年被秦国吞并

3. 春秋时期与战国时期战争的对比

	春秋时期	战国时期
性质	奴隶主争霸战争	地主阶级兼并战争
特点	规模小、讲究礼节程序、以阵地战为主	规模大、残酷性强、不讲礼仪、以野战和包围战为主
时代	奴隶制瓦解时期	封建制度形成时期
结果	冲击了奴隶制；使东周处于分裂局面	封建制确立；周亡，诸侯国数量减少，为统一奠定基础

4. 影响

- (1)灾难:诸侯征战不休,加重了人民负担,给人民带来了灾难和痛苦。
- (2)制度:礼崩乐坏,“礼乐征伐自天子出”的局面不复存在,宗法制、分封制崩溃。
- (3)变革:推动各国富国强兵的改革,打击贵族保守势力,促进地主阶层崛起和新型生产关系发展。
- (4)统一:大国兼并小国,诸侯国数目减少,为国家最终统一创造了条件。
- (5)民族:客观上促进了各地区、各民族的交流,有利于民族交融。

知识点2 春秋战国之民族大交融——华夏认同

1. 过程

- (1)黄帝、炎帝结成炎黄部落联盟,被后世共尊为华夏始祖;夏、商、西周,发展形成了华夏族。
- (2)春秋:中原各国自称为“华夏”,“尊王攘夷”;周边戎狄蛮夷在频繁往来中也产生了华夏认同观念。
- (3)战国:戎狄蛮夷逐渐融入华夏族,华夏族吸收大量新鲜血液,更加稳定,分布更广泛,各族同源共祖观念发展(血缘认同、文化认同)。

2. 意义

- (1)民族:完成了中华民族的第一次大交融,有利于中华民族精神和民族心理的形成。
- (2)文明:为中华文明多元一体的政治格局奠定了基础。
- (3)国家:形成统一多民族国家的认同感和七个地区性的多民族国家,为结束分裂割据、实现大一统奠定了民族基础。

知识点3 春秋战国之经济大发展——铁犁牛耕

1. 根源:铁犁牛耕使用、推广,封建生产方式确立,生产力发展,井田制瓦解,土地私有制确立,个体农耕兴起。

2. 表现

(1)农业

- ①耕作方式:铁制农具开始使用,牛耕也得到推广。
- ②土地制度:废井田,实行土地私有。
- ③经营方式:从集体劳作发展为以家庭为单位的男耕女织生产模式。(选必2·P22)
- ④分配方式:推动税制改革,如鲁国初税亩。
- ⑤水利工程:都江堰、郑国渠、芍陂及春秋运河邗沟等。

(2)手工业

- ①分工:手工业分工更加细密。
- ②家庭手工业:每家每户通过家庭手工业等途径补贴家用。(选必2·P4)
- ③冶铁技术:战国以后出现大量铁农具的范。(选必2·P22)

(3)商业

- ①货币:流通广泛,有布币、刀币、蚁鼻钱、半两钱、卢金等。
- ②城市:涌现出一批中心城市。
- ③格局:“工商食官”的格局被突破(选必2·P36),私营和独立个体手工业者出现。
- ④借贷:实物借贷形式已经比较普遍,并出现了货币信贷。(选必2·P39)

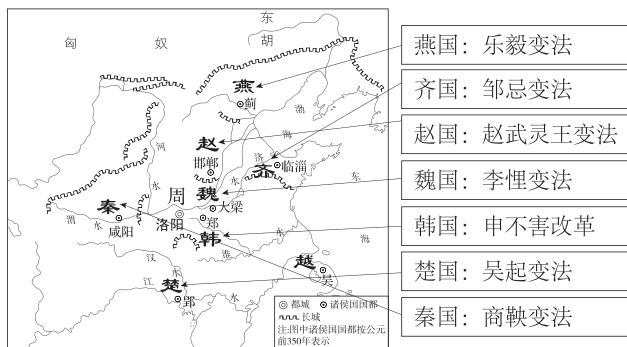
3. 影响:社会经济有了长足发展,阶级关系发生变化,新兴地主阶级崛起,上层建筑变革,变法成为潮流,为“百家争鸣”的学术繁荣奠定了物质基础。

知识点4 春秋战国之社会大变革——变法运动

1. 原因

- (1)经济:铁犁牛耕的出现使井田制崩溃、新兴地主阶级崛起。
- (2)政治:新兴地主阶级要废除旧贵族特权,发展封建经济、巩固地主阶级统治。
- (3)军事:诸侯国为在兼并战争中取胜。
- (4)思想:“百家争鸣”提供了治国之策,特别是法家学说为变法提供了理论基础。
- (5)直接目的:富国强兵。

2. 表现: 战国时期, 魏国的李悝、楚国的吴起、秦国的商鞅都主持了变法, 其中以商鞅变法最为彻底。(选必1·P22)



3. 主要内容——以商鞅变法为例

措施	富国	重农抑商, 奖励耕织 强制大家庭拆散为个体小家庭 “废井田, 开阡陌”, 授田于百姓
	强兵	废除世卿世禄制(选必1·P22); 奖励军功, 剥夺和限制贵族特权
	集权	在民间实行什伍连坐, 互相纠察告发 行政管理上普遍推行县制, 县的主要官员由君主任免
评价	积极性	(1) 顺应潮流: 商鞅变法顺应历史潮流, 集列国变法之长, 是战国时期持续时间最长、涉及面最广、改革最为彻底的一次变法 (2) 奠基霸业: 变法使秦国国富兵强, 为秦统一中国奠定了基础 (3) 推动转型: 以商鞅变法为代表的变法, 打击了贵族特权, 促进了封建政治、经济、军事的发展(选必1·P22), 推动了社会转型, 逐步建立起君主专制的中央集权的政治制度
	局限性	(1) 对秦国: 轻罪重罚, 忽视伦理道德, 压迫和剥削百姓, 政权丧失道德支持, 等等 (2) 对后世: 商鞅迷信刑罚、片面扩大了暴力, 是中国古代暴政思想的滥觞; 开创的重农抑商政策为后世所遵循, 客观上阻碍了商品经济的发展和社会的进步; 焚烧诗书造成人类文明成果的巨大破坏

【概括总结】商鞅变法的特点

(1) 措施全面: 涉及政治、经济、军事、文化、司法、习俗等方面。

- (2) 措施彻底: 废除井田制, 废除世卿世禄制。
- (3) 持续时间长: 先后两次改革, 具有长期性。
- (4) 推行力度大: 在变法中, 严厉打击旧贵族势力, 加强思想控制, 保证了变法进行。
- (5) 成效明显: 废除了奴隶主贵族特权, 促进了封建经济发展, 使秦国国富兵强。

知识点5 春秋战国之政治制度与社会治理

1. 政治制度: 春秋时期, 随着社会经济的发展和宗法血缘关系的瓦解, 贵族等级分封制开始解体。战国时期, 各国在政治上进行了重大改革, 君主权力加强, 郡县制、官僚制等封建政治制度开始产生。(选必1·P3)

2. 官员选拔与管理 (选必1·P30)

举荐	春秋战国时期, 尚贤思想兴起, 各国为争霸图强, 纷纷鼓励举荐有才能的人为官
军功	依据军功大小授予官职(典型代表: 商鞅变法实行奖励军功)

3. 法律与教化 (选必1·P45~46)

德治与法治之争	早期	法治	春秋时期, 郑国的子产“铸刑书”, 制定了中国历史上最早的成文法
		德治	叔向反对刊布法律, 理由是刑罚适用于乱世, 公布刑书会使老百姓更注重争端, 而不顾道德礼义
	后期	德治	儒家思想: ①主张: 人性善, 德治, 通过道德礼义教化民众, 重视民生与民意 ②代表: 孔子和孟子 ③评价: 儒家思想不适用于兼并战争激烈的战国时期
		法治	法家思想: ①主张: 人性恶, 法治 ②代表: 商鞅和韩非 ③评价: 法家思想既能带来富国强兵的现实利益, 又满足了各国君主专制的愿望

4. 户籍制度 (选必1·P99)

(1) 开始: 国家大规模编排民户, 制定户籍, 始于战国时期。

(2)史实:秦献公“为户籍相伍”,即以五家为“伍”的办法编排户口。

5. 社会救济与优抚(选必1·P102)

(1)思想萌发:孟子尖锐批评了统治者“途有饿莩而不知发”的行为;《墨子·七患》指出“仓无备粟,不

可以待凶饥”。

(2)作用:社会救济为民众提供一定的生活保障,以保证人口繁衍和正常生产活动的进行,有利于维护统治。

重点问题·突破

核心概念

1. 自然经济:自给自足的经济。相对于商品经济而言,侧重产品自己使用,很少进行商品交换。在原始社会就已出现。

2. 小农经济

(1)含义:以家庭为单位,男耕女织。其是侧重生产和生活的单位;是铁犁牛耕和土地私有的产物,产生于春秋战国时期,是封建时代最重要的农业生产基本模式。

(2)原因:铁器和牛耕的出现、推广,生产技术的提高;农民拥有一定数量的生产资料。

(3)特点:以小农家庭为单位的经营方式,精耕细作;农业和家庭手工业相结合,男耕女织,自给自足;具有分散性、封闭性、落后性、脆弱性。

(4)评价

①积极:自给自足,生产积极性较高,有利于社会稳定;有利于精耕细作,促进封建经济的发展;是国家赋税的主要承担者;是中央集权制度及重农抑商政策形成的经济基础;有利于中国古代传统科技及文化的发展。

②消极:规模小,难以扩大再生产,难以产生技术突破;逢天灾人祸,容易破产;自给自足,阻碍商品经济发展,导致中国近代落后。

3. 自耕农经济:自己拥有土地,以家庭为单位进行生产;不受地主地租的剥削,是政府赋税和徭役主要承担者。

4. 租佃经济:地主将土地租佃给佃农,收取地租,佃农是封建地租剥削的主要承担者,与地主存在依附关系。

【对点演练】

西周至春秋中期以前,以家庭为单位的生产劳动并不多见。到战国时期,出现以家庭为单位的编户、纳税形式,农业家庭的经济、政治等职能加强。这主要是由于战国时期 ()

- A. 诸侯争霸和变法运动兴起的推动
- B. 生产力的发展引发社会结构变动
- C. 统治者对人口和土地控制的加强
- D. 集体劳作形式彻底退出历史舞台

重点探究

» 探究主题 从官制改革视角分析战国变法运动的必然性

【史料研读】

史料 春秋时期政治体制的一个显著变化,是新型官僚制度的出现。在春秋以前,官僚位于贵族之下,类似于后世的管家和管事,一般不参与国家政务。到了战国时代,各国经过变法运动,先后完成由宗族国家向封建专制国家的转变。官僚制度是和传统贵族世官制相对而言的新的政治制度,是指根据个人的能力、学识及才干提拔、任免官吏的制度。宗族血缘关系不再作为官吏升迁进退的依据,官僚成为独立的阶层,依照国家法令或国君的旨意行使管理国家的职责,国家机器的运转主要通过官僚进行,封建官僚制度最终确立。

——摘编自李学勤主编《春秋史与春秋文明》

【问题探究】

(1)根据史料并结合所学知识,指出西周至春秋战国时期的官制变化。

(2)根据史料并结合所学知识,指出西周至春秋战国时期的官制变化的原因。

思路导引

(1)本探究考查学生获取信息、解读信息的能力和
历史解释素养,根据史料从选拔标准、官僚地位和
职能等角度概括。

(2)运用唯物史观中经济基础决定上层建筑理论,
从这一时期生产力大发展及其带来一系列变化的
角度进行分析。

【拓展延伸】

春秋战国时期的社会转型

项目	转型前	转型后
政治制度	实行分封制和宗法制,地方分权	分封制崩溃,宗法制被破坏,专制主义中央集权雏形出现
选官制度	实行世官制,形成贵族政治	官员实行任命制度,形成官僚政治
经济制度	“工商食官”,井田制,土地国有	工商业私营化,授田制,土地私有或国有
社会结构	宗族占主导,贵族地位高	小家庭形成,贵族衰落,士阶层崛起
思想文化	原始神学思想占主导,思想处于蒙昧状态	思想解放,“百家争鸣”,思想理性化
教育制度	“学在官府”,官办教育,贵族垄断教育	私学兴起,平民接受教育

【总结归纳】

春秋战国时期所孕育的统一因素

(1)政治

①西周末年,周天子权威已受到挑战。东周初,周天子实际上已失去“天下共主”的地位,诸侯国间的争霸战争和兼并战争使诸侯国数量减少,形成统一的趋势。

②各国的变法打击了旧贵族的势力,促进了旧制度的崩溃和新兴地主阶级统治的建立。商鞅变法使秦国势力强大,为统一准备了条件。

(2)经济:春秋以来社会生产力提高,各地社会经济联系加强,各诸侯国经济交往频繁,这就为统一创造了经济基础。

(3)思想:法家理论的形成和发展为以后建立中央集权的封建国家奠定了基础,为统一提供了理论武器。

(4)人心所向:长期战争给人民带来深重灾难,统一成为社会各阶级的共同愿望。

(5)民族关系:民族凝聚力增强,“华夷之辨”观念相对淡薄,华夏认同增强,民族交融进一步加强,为统一奠定了坚实的民族基础。

选考命题·探究

【考情统计】

	地方卷		全国卷
	列国纷争与华夏认同	经济发展与变法运动	
2024年	—	浙江卷1月:都江堰 山东卷:礼制变革 广东卷:春秋“五爵”反映的礼制 安徽卷:青铜器礼乐功能的变化	—
2023年	—	河北卷:春秋时期政治体制变化	乙卷:春秋战国时期小农经济发展
2022年	—	江苏卷:春秋时期的土地制度	—

【考向分析】

(1)高考重点:(1)春秋战国时期礼制的变革、土地制度和小农经济的发展等是考查的重点,通过创设新情境来考查春秋战国时期社会转型在政治、经济领域的表现。

(2)命题预测:春秋战国时期的时代特征、华夏认同等为重要的命题点。

【真题密接】

► 命题点一 从饮酒器视角考查春秋时期的礼制等级秩序

1. [2024·广东卷] 据研究,古代礼制记载的春秋时期酒器礼器,分为爵、觚、觶、角、散五种,称为“五爵”,其名来自商、周时期的青铜酒器礼器。实际上,春秋时期的五爵为漆木酒器,其容量依次为一

至五升，“宗庙之祭，贵者献以爵、贱者献以散”。春秋时期礼器的变化反映出（ ）

- A. 五爵形制趋同说明礼崩乐坏
- B. 宗庙祭祀遵循天人合一观念
- C. 采用漆木酒器彰显以人为本
- D. 五爵以小为贵维系等级秩序

» 命题点二 从礼制风俗视角考查春秋战国时期社会秩序特征

2. [2024·山东卷] 西周时期，诸侯国在奉行周礼的同时，多尊重当地原有的风俗；春秋战国时期，诸侯国变革礼制，移风易俗，成为一种普遍现象。诸侯国转变做法主要是为了（ ）

- A. 重构统治秩序
- B. 限制贵族特权
- C. 以德行教化民众
- D. 打破宗法血缘关系

» 命题点三 从青铜器的功能视角考查春秋战国时期的制度变革

3. [2024·安徽卷] 西周前期，青铜器高古凝重，无取巧用意，纹饰原始，颇有图腾意味；春秋中叶至战国末年，器制多轻便适用，每每以现实性的动物为附饰物，追求精巧玲珑，标新立异。这一变化说明（ ）

- A. 宗法观念已经名存实亡
- B. 青铜铸造进入鼎盛时期
- C. 青铜器的礼乐功能弱化
- D. 农耕工具发生显著变化

» 命题点四 从出土文物和文献视角考查春秋时期政治体制变化

4. [2023·河北卷] 春秋时期诸侯所铸青铜器的铭文中“徐王”“越王”等称谓，而《左传》等文献却称上述诸侯为“子”。由此可知（ ）

- A. 该时期贵族等级分封制解体
- B. 出土文物信息较为可信
- C. 当时各国君主专制逐步确立
- D. 史料会体现一定主观性

» 命题点五 从历史记载史料视角考查春秋战国时期的经济发展

5. [2024·浙江1月选考] 1896年，法国某考察团进入四川，留下了记载：“在彭山县进入了令人赞叹的成都平原——它遍地庄稼，人口稠密……繁荣富庶，令人难以置信，其中一个重要因素就是当地人充分领悟、广泛使用的灌溉体系。”这一“灌溉体系”得益于（ ）

- A. 都江堰的修建
- B. 芍陂的兴建
- C. 郑国渠的兴修
- D. 灵渠的开凿

» 命题点六 从唯物史观视角考查“家”概念的变化

6. [2021·重庆卷] 西周、春秋时期的“家”，多为一个政治单位，与国对称，即孟子所谓“千乘之国”“百乘之家”；战国至秦汉时期，“家”成为一个社会生产、生活单位，即史书中所谓“编户”“齐民”。造成这种变化的主要原因是（ ）

- A. 分封制的瓦解
- B. 法家思想的发展
- C. 宗法制的建立
- D. 儒家思想的影响

仿真模拟

1. 【列国纷争】 [2025·安徽皖豫联盟联考] “国人”是居住在城郭和郊区的民众，是最底层的贵族；“野人”是居住在农村中的平民。西周时期，“国人”能够“执干戈以卫社稷”，而“野人”没有资格当兵。春秋中后期，“野人”获得当兵资格。这一变化的原因是（ ）

- A. 华夏认同观念产生
- B. 铁犁牛耕广泛应用
- C. 分封宗法制度瓦解
- D. 诸侯争霸战争不断

2. 【礼崩乐坏与社会转型】 西周时期形成了“天子不求私财”的传统。公元前720年，周平王去世，因为随葬品不足，新继位的周桓王只得派人去鲁国乞求，史称“求赙”。该现象反映了（ ）

- A. 统治集团财富观念的改变
- B. 传统社会秩序转型
- C. 诸侯国变法改革取得成效
- D. 宗法血缘关系崩溃

3. 【华夏认同】 [2025·湖南长沙雅礼中学模拟] “国之大事，在祀与戎。”公元前422年，秦灵公“作吴阳上畴(祭坛)，祭黄帝；作下畴，祭炎帝”，这是现存最早祭祀黄帝、炎帝的历史记录。它可以用来说明秦国（ ）

- A. 顺应了民族交融趋势
- B. 遵循了宗法分封制度
- C. 开创了祭祀炎黄先例
- D. 完成了一统天下大业

4. 【**经济发展**】 [2025·山东淄博二模] 战国时期,人们广泛使用“城”作为土地、人口的计量单位,封地的大小往往不再用方圆多少来形容,如秦王用十五城求购和氏璧,商鞅被封为商君并且得到商、於之地十五城。这说明 ()

A. 社会生产持续发展 B. 分封制被不断强化
C. 兼并战争更加激烈 D. 土地国有制度废除

5. 【**变法运动**】 据《史记·晋世家》记载:“文公修政,施惠百姓。赏从亡者及功臣,大者封邑,小者尊爵。”而秦国以军功赐爵、授田的做法更是打破了世禄、世业的传统秩序,确认了转移土地归属权的合法手续。这反映出当时 ()

A. 中央集权体制建立 B. 社会阶层的新变化
C. 官僚政治产生、发展 D. 世卿世禄制度确立

第3讲 中华优秀传统文化的奠基

基础知识·融通

知识点1 春秋战国之思想大解放——“百家争鸣”

1. 含义:“百家”泛指数量多,“争鸣”指争论、争辩。春秋战国时期,众多学派就政治、社会乃至宇宙万物等问题进行争论。“百家争鸣”是社会大变革在意识形态上的反映,各家学派针对当时社会现实问题,提出了自己的政治主张。

2. 背景

- (1)经济:井田制崩溃,封建经济迅速发展。
- (2)政治:王室衰微,诸侯纷争,分封制崩溃,旧的贵族等级体系开始瓦解。
- (3)阶级:士阶层崛起,并受到诸侯重用。
- (4)文化:从“学在官府”到学在民间,私学兴起。
- (5)争霸:为了争霸的需要,各国招揽人才,士人活跃,推动学术文化繁荣。
- (6)士人:士人周游列国,阐发、辩驳治国平天下之策,试图影响现实政治。
- (7)奠基:春秋时期,面对礼崩乐坏局面,孔子对西周礼乐文明进行多方面阐述,儒家思想核心形成;老子的道家思想,主张顺其自然,无为而治。这些为战国“百家争鸣”奠定了基础。

3. 表现

派别	代表	时间	地位	主张	特点
儒家	孔子	春秋	创始人	“仁”“为政以德”、礼、改良思想 教育:有教无类、办私学、整理“五经”	缓和矛盾,维护奴隶主统治

(续表)

派别	代表	时间	地位	主张	特点
儒家	孟子	战国	亚圣	人性善、“仁政” “民为贵,社稷次之,君为轻”(选必3·P4) “尊贤使能,俊杰在位”(选必3·P5)	体现新兴地主阶级调和阶级矛盾、改造社会的愿望
	荀子	战国	集大成者	人性恶;隆礼重法 “制天命而用之”(选必3·P5)	
道家	老子	春秋	创始人	哲学:“道”是本原;天人合一、物极必反 政治:无为而治、顺其自然	消极应世的态度,不适当时社会的发展潮流
	庄子	战国	代表	崇尚逍遥自由	
法家	韩非	战国	集大成者	以法为工具管理国家,控制臣民;体现了中央集权的政治思想	体现新兴地主阶级改革和中央集权的愿望

(续表)

派别	代表	时间	地位	主张	特点
墨家	墨子	战国	创始人	节俭、“兼爱” “非攻”“尚贤”	代表 下层平民利益， 渴望社会安定
阴阳家	邹衍	战国	创始人	阴阳五行(“相生相胜”)说、五德终始说	代表了古代对自然界朴素的科学认识
兵家	孙武	春秋末	军事家	知己知彼，百战不殆；创造了一套完整的军事理论体系	继承发展了战争实践经验

【知识拓展】邹衍与五德终始说

邹衍据五行“相生相胜”说，把五行的属性释为“五德”，创立“五德终始说”，并以之作为历代王朝兴废的规律，为新兴大一统王朝的建立提供了理论根据。

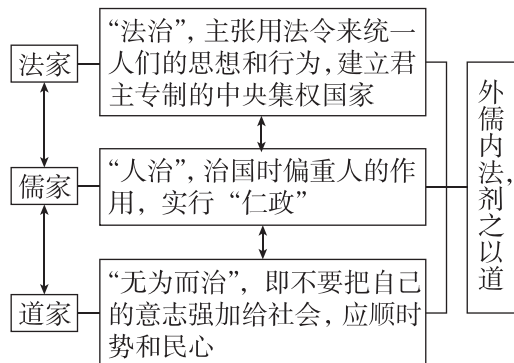
4. 意义

(1)性质：是春秋战国时期社会经济发展、阶级关系变化在思想领域内的反映，是中国历史上第一次思想解放运动。

(2)现实作用：为新兴地主阶级登上历史舞台奠定了思想理论基础。

(3)后世影响：成为后世中华思想文化的源头活水，为中华文化形成奠定了基础，影响深远。

【图解历史】 儒道法三种主要思想



知识点2 春秋战国之科技、教育

1. 中医学

(1)战国时的扁鹊已经用望、闻、问、切四诊法进行诊断。(选必2·P84)

(2)《黄帝内经》：成书于战国至西汉间，总结了先秦、秦汉时期大量的医家经验，以阴阳五行学说解释人体的生理现象和病理变化，阐明人与自然的有机联系，是一部重要的中医基础理论著作。(选必2·P84)

2. 教育：私学产生于春秋时期，改变了“学在官府”的情形，其中孔子影响最大。(选必3·P80)

知识点3 中华优秀传统文化(选必3·P1~7)

1. 优秀传统文化的定义：文化是民族的血脉。中华优秀传统文化是中华民族五千多年的智慧结晶。中华优秀传统文化蕴含着丰富多彩的内容，承载着中华民族的精神追求，是中华民族不断前行最深层、最持久的力量。

2. 中华优秀传统文化的内涵

伦理观	以人为本，民本思想	敬天保民；民为贵，社稷次之，君为轻
自然观	天人合一，道法自然	道法自然；天行有常，不为尧存，不为桀亡
家国观	提倡爱国，追求家国情怀	修身齐家治国平天下
价值观	崇德尚贤，推崇天下为公	为政以德；见贤思齐焉，见不贤而内自省也
人生观	自强不息，厚德载物	自强不息；厚德载物；上下求索
处事观	和而不同，兼容并包	和为贵；天时不如地利，地利不如人和

3. 中华优秀传统文化的特点和价值

特点	本土性	中华文化的起源与发展具有本土性
	多样性	各民族共同创造的中华文化，博大精深，丰富多彩，领域广阔
	包容性	中华文化博采众长，兼收并蓄，积极吸纳外来文化
	凝聚性	中华文化是中华民族共同文化特质的体现
	连续性	中华文化绵延不绝，传承至今，体现出顽强的生命力

(续表)

价值	对民族	中华文化是中华民族发展的内在思想源泉和精神动力
	对国人	中华文化潜移默化地影响着中国人的思维方式和行为方式
	对统一	中华文化维护着中国团结统一的政治局面,维系着统一多民族的大家庭
	对治国	中华文化为治国理政和道德建设提供了有益借鉴

重点探究

► 探究主题一 从价值观视角探究中国古代思想家的治国思想

【史料研读】

史料 1 中国古代治国思想的演变脉络环环相连,呈现出姿态万千的治国方略。春秋战国时期,思想家辈出,出现了“百花齐放、百家争鸣”的局面,从孔子所倡导的以德治国到以商鞅和韩非为代表的法家主张的法治思想,再后来演变为汉武帝所倡导的以德治国和以法治国同时并重的思想。唐朝以后的统治者吸取了历代的历史经验和教训,实施“德主刑辅”的治国方针。我们现在所提出的“以德治国”和“依法治国”的策略就是在古代治国思想基础上借鉴和提炼而成的。

——摘编自李丹《论中国古代治国思想的嬗变》

史料 2 在我国古代,“民本”思想在统治机制的调节中发挥了积极作用。历代统治阶级的有识之士都认识到民生联系民心,民心则关乎国运,治政之要在于固本安民。养民、恤民、惠民、利民、富民等民生政策在传统的“民本”思想中占有重要地位。为政者因此需要将满足民众生活所需作为第一要务。统治者无论是重民、爱民,还是恤民、保民,民都是处于被动地位的。“民本”思想主张“民为邦本”“立君为民”,但“民”居于社会下层,又被称为“庶民”“黎民”“草民”,处于与“君”相对的被统治者地位。

——摘编自杨艳秋《“民本”思想在中国古代国家治理中的实践》

【问题探究】

(1)根据史料 1 并结合所学知识,概括中国古代治国思想的基本特征。

(2)根据史料 2 并结合所学知识,简析古代“民本”思想的价值与局限。

思路导引

(1)首先,研读史料,抓时空阶段特征,提取有效信息;然后,进行语言转换,概括要点;最后,从阶级立场角度指出本质。

(2)关于价值,研读史料,分句分层概括要点,从治国思想上、国家体制上、实践措施上分别概括“民本”思想的价值即可。局限可从实质、内容、立场等角度作答。

【拓展延伸】

“百家争鸣”的现实价值

(1)儒家的“仁政”思想对现代社会的安定具有积极作用,对今天倡导的人本理念具有借鉴意义;“有教无类”的教育理念为今天推行全民教育、素质教育提供了重要的理论依据。

(2)道家的“无为”思想主张顺应自然,对于增强环保意识、促进社会的可持续发展,具有现实意义。

(3)法家的法治、变革思想,对于当今中国的法治建设具有借鉴意义。

(4)墨家的“兼爱”“非攻”“尚贤”思想,成为今天平等博爱、热爱和平、尊重人才的思想来源之一。

► 探究主题二 从端午节纪念视角探究中华优秀传统文化的内涵和价值

【史料研读】

[2024·北京卷] 【端午故事】

史料 1 端午节由来已久,其起源有纪念屈原、吴越民族图腾祭、恶月恶日避毒除害等说法。古代各地的端午习俗包括,“以五彩丝系臂”祈求“不病瘟”,“采艾以为人(人形),悬门户上,以攘毒气”,以竹筒贮米,投水以祭屈原,“蹋百草”“斗百草”“龙舟竞渡”,出嫁女“归宁(回娘家)”等。

史料2 20世纪以来中国端午节大事表

1912年,南京临时政府颁布新历法,规定新旧二历并存,旧习俗择要存录,吉凶神宿一律删除
1922年,《杭州青年》发表《整洁节(端午)卫生大运动宣言》,“利用旧习惯里端午节除毒的社会心理”,举行卫生大运动
1928年,民国政府废止阴历,严禁机关、学校、团体循旧历习俗放假
1940年,抗敌文协为纪念屈原,将端午节定为“诗人节”,“向国内推广实行”
1941年,《屈原》新剧上演,纪念国殇;民国年间,各地县志多有当时端午习俗的记载,如山西“插艾,食角黍(粽子),饮雄黄酒……游郊”;广东“各家裹角黍,各乡竞龙舟”
1984年,国家体委在广东举办首届“屈原杯”龙舟赛;随后,日本、新加坡、澳大利亚等国也开始举办龙舟赛
2006年,端午节成为首批国家级非物质文化遗产
2007年,端午节成为国家法定节假日
2009年,端午习俗申遗成功,中国传统节日首次跻身世界非遗名录

【问题探究】

阅读史料,结合所学,阐释端午节蕴含的中华优秀传统文化的内涵及特点。

思路导引

研读史料,分层概括中心主旨;联系所学基础知识,提取有效信息进行语言转换,准确概括和阐释要点。

选考命题·探究

考情统计

	地方卷		全国卷
	孔子、老子与“百家争鸣”	源远流长的中华文化	
2024年	北京卷:玉器与孔子思想 浙江卷1月:老子思想	河北卷:中华文化的特点 重庆卷:中国传统文化的内涵 北京卷:端午文化(文化特点)	新课标卷: 诸子百家的选官思想
2023年	北京卷:音乐与传统中华文化 浙江卷6月:孔子民本思想 浙江卷1月:孔子、老子、韩非的政治主张	广东卷:不同视角下的中华文明	新课标卷: 荀子、韩非、李斯的思想共性
2022年	重庆卷:儒家思想 北京卷:中华文化多元一体 湖南卷:诸子思想传播冲击贵族政治 山东卷:法家尚法存礼 浙江卷1月:孔子与“五经”	—	甲卷:帝尧与老子

【考向分析】

(1) **高考重点**:春秋战国时期的诸子百家思想、中华文化的内涵与价值,在近三年多有考查。以创设新情境、价值观为导引,以史料求证、历史解释为核心是考查的特点。

(2) **命题预测**:创设新情境,以小切口切入,把诸子百家思想与春秋战国时期时代特征相结合,将中华优秀传统文化与中外历史阶段特征相关联,可能成为命题方向;选择题、非选择题都有可能出现。

【真题密接】

▶ 命题点一 从政治变革视角考查诸子百家的思想

1. [2024·全国新课标卷]春秋战国时期,各国纷纷进行政治变革,争相延揽人才,诸子百家大都呼吁“选贤与能”。不认同这一理念的学派是 ()
A. 儒家 B. 墨家 C. 道家 D. 法家

▶ 命题点二 从玉器内涵视角考查孔子思想

2. [2024·北京卷]古代玉器为礼之重器,孔子用玉比喻理想人格:温润而泽,仁也;缜密以栗(坚硬),知(智)也;廉(棱角)而不刿(割),义也;垂之如队(坠),礼也。这一比喻寄托了 ()
A. 隆礼重法的精神 B. 无为而治的理想
C. 修身明德的追求 D. 选贤任能的理念

▶ 命题点三 从王安石天人合一思想视角考查中国传统文化的内涵

3. [2024·重庆卷]王安石认为,“天”是自然的、物质的,沿着自己的道路即“天道”运行和变化着,“可谓无作好,无作恶,无偏无党,无反无侧”。人也同样按照自己的道路即“人道”活动和发展着。这主要反映了王安石 ()
A. 朴素的辩证法思想 B. 传统的伦理观
C. 朴素的唯物论思想 D. 传统的天命观

▶ 命题点四 从考古发掘和建筑形式等视角考查中华文化的特点

4. [2024·河北卷]据考古发掘,距今约9000年前的浙江上山、河南贾湖等遗址,出土了中国特有的制作榫卯结构工具石凿;距今8000~7000年前的浙江跨湖桥、河姆渡等遗址,发现了榫卯木结构建筑。之后,此类建筑在中华大地广泛分布、成为中国最典型的建筑形式之一。这主要体现了,中华文化具有 ()
A. 本土性和包容性 B. 多样性和连续性
C. 本土性和连续性 D. 多样性和包容性

【仿真模拟】

1. **【“百家争鸣”背景】**[2025·江苏南通模拟]春秋时期,官书散入民间并开始进入流通领域。各诸侯国也开始拥有自己的藏书所,并设置掌管图籍的史官。士阶层经过阅读这些藏书,进而著书立说。上述现象说明 ()

- A. 图书出版行业得到发展
- B. 学术下移推动文化繁荣
- C. 下层平民利益受到重视
- D. 宗法礼乐制度已经瓦解

2. **【孔子思想】**孔子说:“夏礼吾能言之,杞(国名)不足征(通‘证’)也;殷礼吾能言之,宋不足征也。文献不足故也,足则吾能征之矣。”这反映出孔子 ()

- A. 肯定历史传统的重要作用
- B. 强调礼是维护等级的工具
- C. 具有实事求是的治学态度
- D. 认为礼随时代变迁而变化

3. **【“百家争鸣”】**战国时期,道家学派衍生出了吸收儒、墨、阴阳等学派思想的黄老之学;韩非借鉴了儒家思想,吸收了道家的君人南面之术;《吕氏春秋》融合了各家之长,是杂家学派的代表作品。这些现象 ()

- A. 说明华夏认同观念不断增强
- B. 反映了分裂中孕育着统一趋势
- C. 表明社会各阶层间流动加速
- D. 适应了统治者富国强兵的需要

4. **【中华文化的内涵】**战国时期,中原地区的许多典章制度、哲学思想、语言文字等逐渐传向周边各民族,并为他们所吸收。在这一过程中,周边文化也逐渐传入中原地区。如南方苗蛮集团的神祇——女娲、盘古等,被中原地区所吸收,逐渐成为中华民族共同的祖先。这一现象 ()

- A. 促进了华夏认同的出现
- B. 体现了民族隔阂的减弱
- C. 推动了中华文化的发展
- D. 反映了统一观念的加强

5. **【中华文化的特点】**[2025·内蒙古包头模拟]有学者指出:“中国人比世界上任何一个民族都更具有一贯性,数亿人数千年来在政治上、文化上团结至今。他们展示出了这种政治、文化的统一技术,并拥有一次获得成功的极为珍贵的经验,而且那种统一化倾向正是当今世界绝对必要的需求。”该学者意在强调中华文明 ()

- A. 最早进入国家阶段 B. 具有连续性的特征
- C. 呈现多元一体特点 D. 蕴含开放包容精神